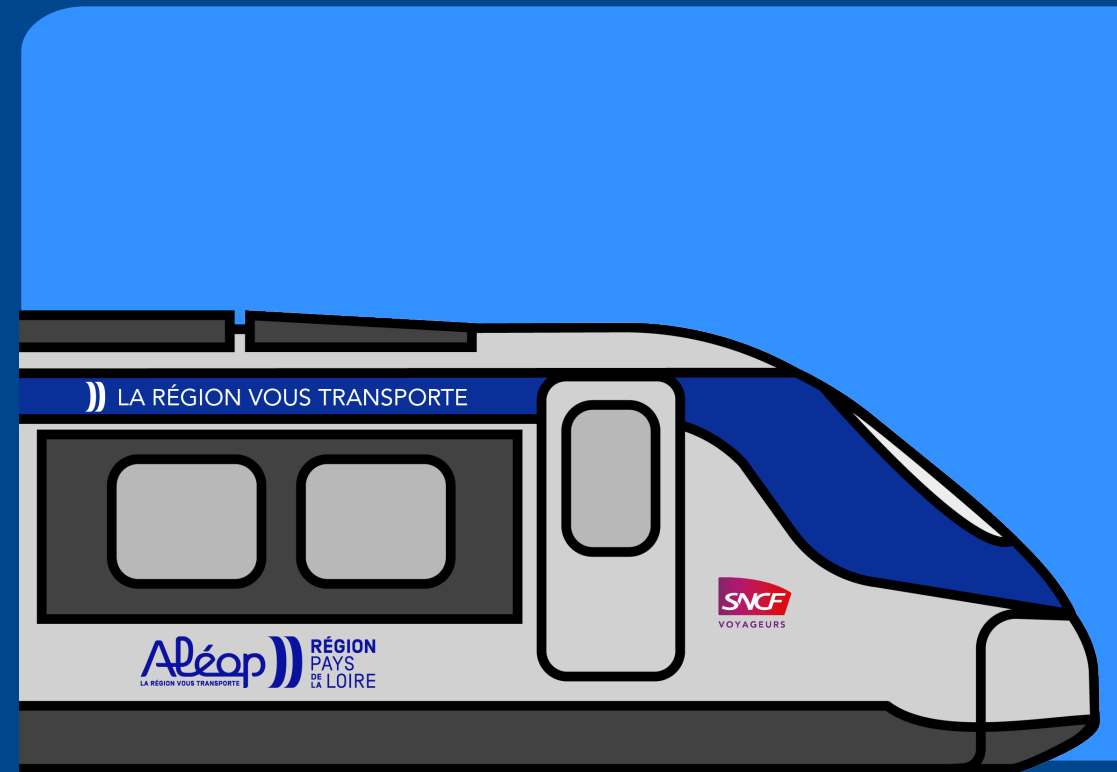


RETOUR SUR LES DIFFICULTÉS DE PRODUCTION EN LIEN AVEC LE PARC MATÉRIEL



Rentrée 2023

17 trains étaient supprimés à la rentrée (sur 580 assurés quotidiennement)

Une disponibilité réduite de matériels roulants a contraint TER Pays de la Loire à alléger le plan de transport sur 5 lignes du réseau Aléop en TER, à partir du 4 septembre.

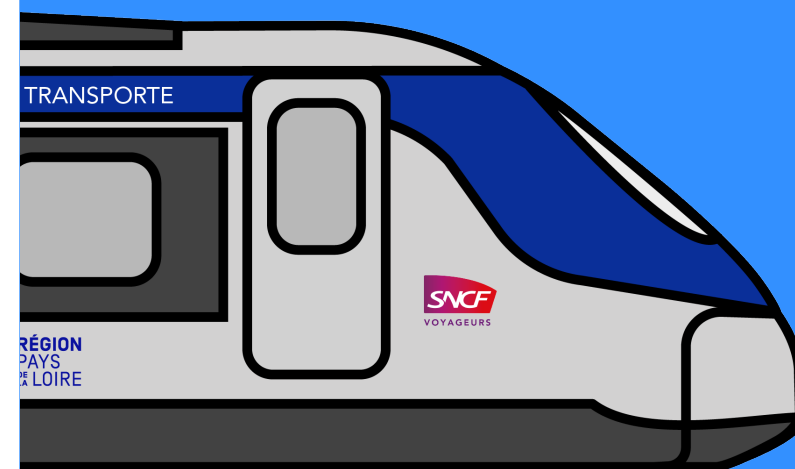
2 causes majeures :

- Tension des effectifs :
 - Depuis la crise COVID, nous comptabilisons 18 démissions d'agents de maintenance auxquelles s'ajoutent les départs en retraite. 29 embauches ont été effectués, néanmoins les délais de recrutement et de formation ne permettent pas pour autant d'être opérationnel immédiatement.
- Les chocs
 - Depuis la fin du printemps 2023, de nombreux chocs (liés aux heurts d'animaux, collisions, arbres, intempéries ...) nécessitent des immobilisations inhabituelles avec des réparations plus lourdes et plus longues.

Dans un contexte de hausse de l'offre et de la fréquentation :

- Depuis 2019, l'offre TER a augmenté de 12%, à parc équivalent, mais aussi avec un besoin en maintenance courante plus fréquent.
- La fréquentation a elle aussi augmenté depuis 2019, 40% de trajets en plus. Aujourd'hui, lorsqu'un train n'est pas « double », les conséquences sont bien plus importantes qu'en 2019.

À parc constant
l'offre TER c'est
+12% depuis 2019





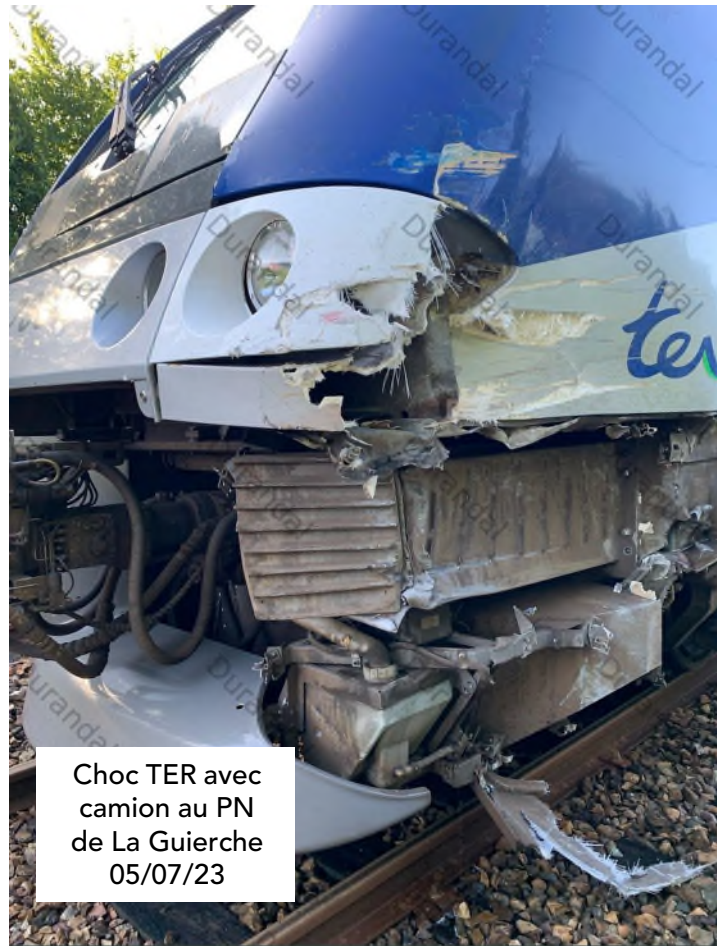
Choc TER avec une vache entre Cordemais et Couëron 15/11/23



Choc TER avec un sanglier entre Ancenis et Oudon 01/11/23



Choc TER avec un camion entre Chalonnes et Chemillé 01/09/23



Choc TER avec camion au PN de La Guerche 05/07/23

30 000 minutes en 2022 perdues à cause des chocs

L'immobilisation d'une rame TER pour choc peut durer plusieurs mois

Rentrée 2023

Conséquences sur les circulations

Ligne 28, en semaine du 4 septembre au 7 octobre 2023

Sens Nantes – Rennes via Sablé

19h44 supprimé

> 2 autocars assurés entre Angers-St-Laud et Rennes

Sens Rennes - Nantes via Sablé

06h52 supprimé entre Rennes et Sablé-sur-Sarthe



Plan d'actions & engagements

- 1** Renfort de techniciens avec appel à volontaires (heures supplémentaires + agents détachés d'autres régions)
Rames envoyées vers d'autres Technicentres
- 2** Location de 3 trains auprès de la région Centre Val de Loire
- 3** Sollicitation de nouveaux fournisseurs pour la livraison de pièces détachées
- 4** Solutions alternatives proposées aux voyageurs des trains supprimés (autocars, taxi PMR...)
- 5** Retour à la normale assuré dans les meilleurs délais :
Le 7 octobre 2023
Nantes et Rennes via Sablé (ligne 28)
- 6** Dédommagement à hauteur de 50% de la valeur des abonnements concernés.

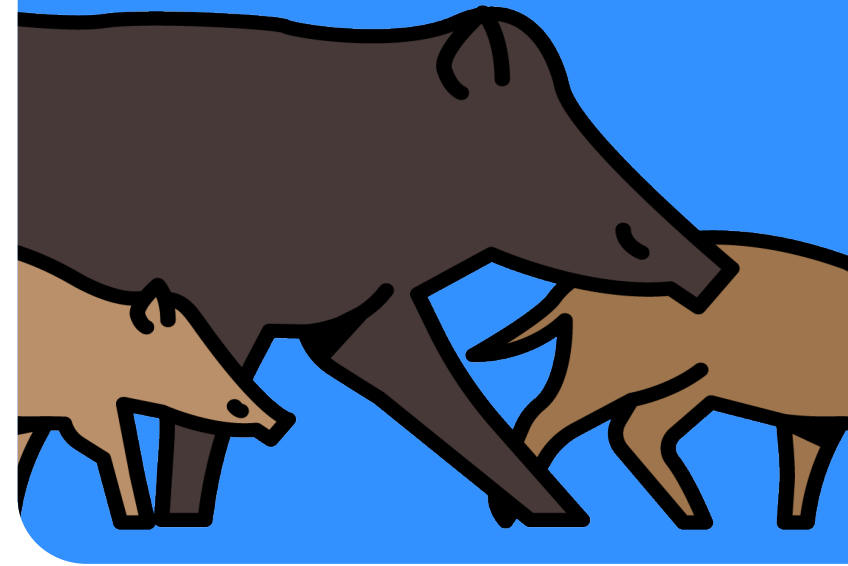
Depuis ...

Les chocs n'ont pas cessé (74 chocs au 12 janvier depuis le 1^{er} novembre 2023) et se sont cumulés avec :

- Les intempéries (pluies : +150% en cumul sur le mois de novembre versus 2022, 3 tempêtes importantes)
- Des pannes sur le matériel (notamment sur le parc matériel thermique et sur les rames Z21700 circulant sur la Virgule de Sablé).

Les équipes sont en veille constante afin d'assurer le plan de transport quotidiennement et composent avec un parc de rames tendu. Les opérations de maintenance sont priorisées sur les séries de matériel les plus touchées.

244 heurts d'animaux sauvages subis à fin 2023, 20% de plus qu'en 2019



Depuis ...

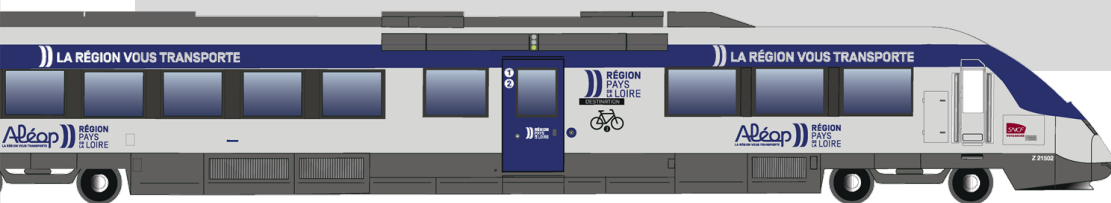
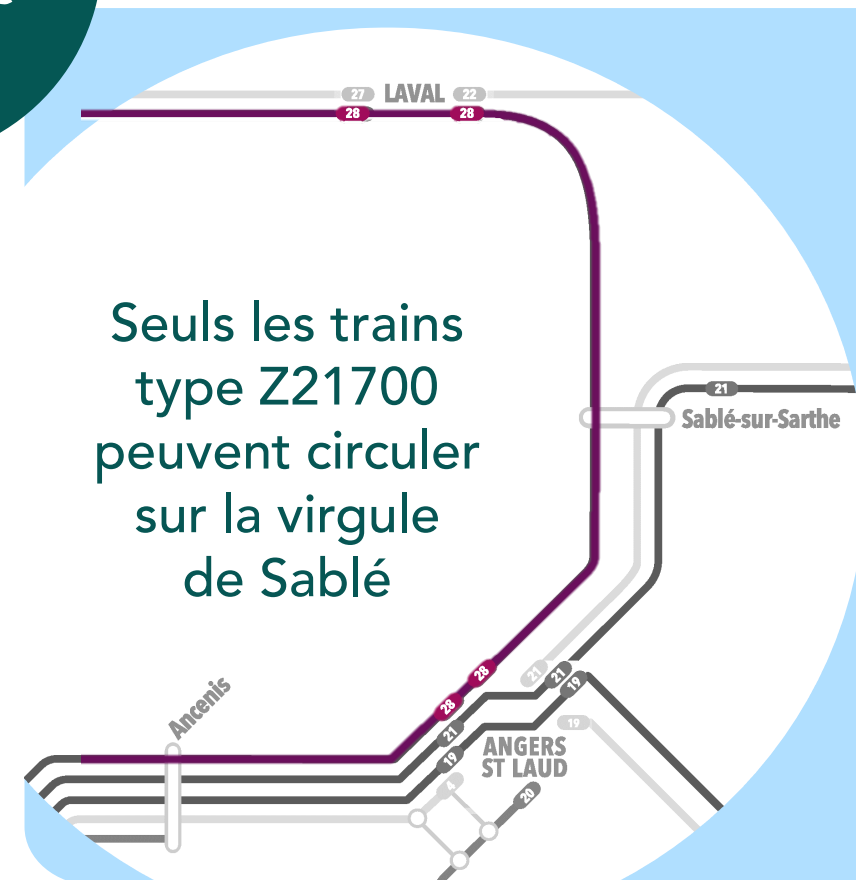
La virgule de Sablé (ligne 28) a été un point critique, le parc pouvant l'emprunter ayant été très affecté (souvent réduit de moitié) durant la seconde quinzaine de novembre jusqu'à la première quinzaine de décembre.

Depuis cette date les circulations sont assurées conformément à l'offre, sauf aléas opérationnels (derniers événements climatiques...).

Zoom
sur le
périmètre
de ce
comité

Les automotrices Z TER 21700 circulent sur la Ligne à Grande Vitesse Bretagne - Pays de la Loire à la vitesse maximale de 200 km/h. Ce parc exclusif est composé de **8 rames** pour assurer le service entre Nantes et Rennes.

1 à 2 rames sont immobilisées pour de la maintenance courante programmée et, depuis décembre. 1 autre rame est immobilisée dans le cadre du programme de régénération appelé « mi-vie ». Elle sera remise en circulation très prochainement, rénovée et avec la nouvelle livrée Aléop en TER.



7